

DERECHOS DE AUTOR © Hangzhou EZVIZ Software Co., Ltd. TODOS LOS DERECHOS RESERVADOS.

Toda la información, incluyendo, textos, imágenes, gráficos, entre otros, son propiedad de Hangzhou EZVIZ Software Co., Ltd. (en lo sucesivo, "EZVIZ"). Este manual del usuario (en lo sucesivo, "el Manual") no se puede reproducir, cambiar, traducir o distribuir, parcial o totalmente, por ningún medio, sin el permiso previo por escrito de EZVIZ. Salvo que se disponga lo contrario, EZVIZ no garantiza, ni realiza declaraciones de ningún tipo, de forma expresa o implícita, en relación con el Manual.



Acerca de este manual

El manual incluye instrucciones para el uso y el manejo del producto. Las imágenes, gráficos, ilustraciones y toda la información aquí contenida son únicamente para fines descriptivos y de explicación. La información incluida en el Manual está sujeta a cambios sin previo aviso, por motivos de actualización de firmware u otros motivos. Por favor, obtenga la última versión en el sitio web [ezviz™](http://www.ezviz.com) (<http://www.ezviz.com>).

Registro de Revisiones

Nueva versión – Enero, 2025

Reconocimiento de las marcas registradas

 , y otras marcas registradas y logos de EZVIZ son propiedad de EZVIZ en diferentes jurisdicciones. Otras marcas y logos mencionados a continuación pertenecen a sus respectivos dueños.

Aviso legal

HASTA EL GRADO MÁXIMO QUE PERMITA LA LEY APLICABLE, EL PRODUCTO DESCRIPTO, CON SU HARDWARE, SOFTWARE Y FIRMWARE SE PROPORCIONA "TAL COMO ES", CON TODAS LAS FALLAS Y ERRORES Y EZVIZ NO GARANTIZA, DE MANERA EXPRESA O IMPLÍCITA, LA COMERCIABILIDAD, LA CALIDAD SATISFACTORIA, LA IDONEIDAD PARA UN PROPÓSITO EN PARTICULAR Y LA NO VIOLACIÓN POR PARTE DE TERCEROS, ENTRE OTRAS. EN NINGÚN CASO EZVIZ, SUS DIRECTORES, FUNCIONARIOS, EMPLEADOS O AGENTES SERÁN RESPONSABLES ANTE USTED POR NINGÚN DAÑO ESPECIAL, CONSECUENTE, INCIDENTAL O INDIRECTO, INCLUYENDO, ENTRE OTROS, DAÑOS POR PÉRDIDA DE BENEFICIOS COMERCIALES, INTERRUPCIÓN DE NEGOCIOS O PÉRDIDA DE DATOS O DOCUMENTACIÓN, EN RELACIÓN CON EL USO DE ESTE PRODUCTO, INCLUSO SI EZVIZ HA SIDO ADVERTIDO DE LA POSIBILIDAD DE TALES DAÑOS.

HASTA EL MÁXIMO GRADO PERMITIDO POR LA LEY APLICABLE, EN NINGÚN CASO LA RESPONSABILIDAD TOTAL DE EZVIZ POR TODOS LOS DAÑOS EXCEDERÁ EL PRECIO DE COMPRA ORIGINAL DEL PRODUCTO. EZVIZ NO ASUME NINGUNA RESPONSABILIDAD POR LESIONES PERSONALES O DAÑOS A LA PROPIEDAD COMO RESULTADO DE LA INTERRUPCIÓN DEL PRODUCTO O LA TERMINACIÓN DEL SERVICIO CAUSADA POR: A) INSTALACIÓN O USO INCORRECTO DISTINTO AL SOLICITADO; B) PROTECCIÓN DE INTERESES NACIONALES O PÚBLICOS; C) FUERZA MAYOR; D) EL USO, INCLUYENDO POR USTED MISMO Y SIN LIMITACIÓN A UN TERCERO, DE LOS PRODUCTOS, SOFTWARE, APLICACIONES, ENTRE OTROS, DE ALGÚN TERCERO.

EN RELACIÓN AL PRODUCTO CON ACCESO A INTERNET, EL USO DEL PRODUCTO CORRERÁ COMPLETAMENTE POR SU CUENTA Y RIESGO. EZVIZ NO ASUMIRÁ NINGUNA RESPONSABILIDAD POR EL FUNCIONAMIENTO ANORMAL, ATENTADOS CONTRA LA PRIVACIDAD U OTROS DAÑOS QUE DERIVEN DE ATAQUES CIBERNÉTICOS, ATAQUES DE HACKERS, INSPECCIÓN DE VIRUS U OTROS RIESGOS DE SEGURIDAD DE INTERNET; SIN EMBARGO, EZVIZ PROPORCIONARÁ APOYO TÉCNICO OPORTUNO SI ES NECESARIO. LAS LEYES DE VIGILANCIA Y LAS LEYES DE PROTECCIÓN DE DATOS VARÍAN POR JURISDICCIÓN. REVISE TODAS LAS LEYES PERTINENTES EN SU JURISDICCIÓN ANTES DE USAR ESTE PRODUCTO PARA GARANTIZAR QUE EL USO CUMPLA CON LA LEGISLACIÓN APLICABLE. EZVIZ NO SE RESPONSABILIZA POR EL USO DEL PRODUCTO CON FINES ILEGÍTIMOS.

EN CASO DE CUALQUIER CONFLICTO ENTRE LO ANTERIOR Y LA LEY APLICABLE, ÉSTA ÚLTIMA PREVALECE.

Contenido

Vista general	1
1. Contenido del paquete.....	1
2. Lo básico	2
Diagrama de cableado básico	3
Obtenga la aplicación EZVIZ	4
Agregue el dispositivo a EZVIZ aplicación	4
1. Agregar relé de Wi-Fi	4
2. Configurar Matter	5
Instalación del dispositivo	6
1. Apagar la alimentación	6
2. Conexión de los cables	7
3. Instalar el dispositivo.....	7
Operaciones en la aplicación EZVIZ	8
1. Página de Retransmisión de Wi-Fi	8
2. Cambiar de página.....	9
Especificaciones.....	10
Conexión EZVIZ	11
1. Utilice Amazon Alexa	11
2. Utilice Google Assistant	12

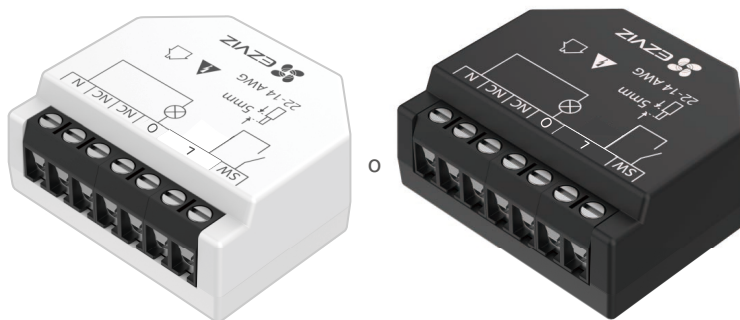
Vista general

El relé Wi-Fi T35 es un conmutador inteligente de tamaño pequeño que permite el control remoto de los electrodomésticos a través de un teléfono móvil, tableta, PC o sistema de automatización del hogar. Puede funcionar de forma independiente en una red Wi-Fi local o también puede operarse a través de servicios de automatización del hogar en la nube.

Se puede acceder, controlar y monitorear de forma remota desde cualquier lugar donde el usuario tenga conexión a Internet, siempre y cuando el dispositivo esté conectado a un enrutador Wi-Fi e Internet.

Se puede instalar posteriormente en cajas de pared eléctricas estándar, detrás de botones de encendido y interruptores de luz u otros lugares con espacio limitado.

1. Contenido del paquete



Relé de Wi-Fi (x1)

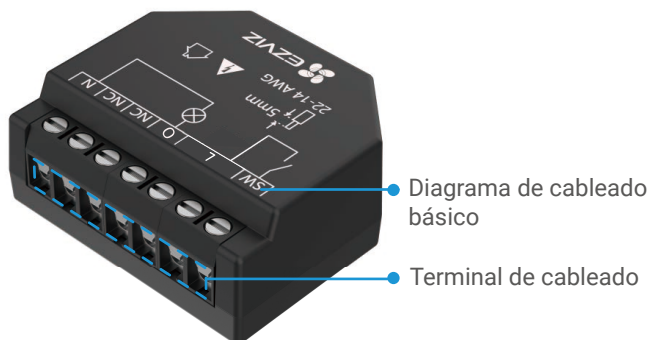


Pin (x1) Instrucciones de configuración de Matter (x1) Información regulatoria (x1) Guía de inicio rápido (x1)

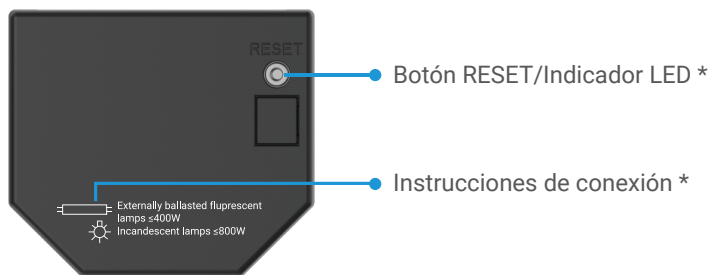
- La apariencia física del dispositivo depende del producto en particular que haya comprado.
- El T35 negro se aplica con la función de medición de potencia.

2. Lo básico

La siguiente descripción toma como ejemplo el T35 con medidor de potencia.



Vista frontal



Vista posterior

* Indicador LED

- Azul fijo: El dispositivo está conectado a la red Wi-Fi.
- • Parpadeo lento en azul: El dispositivo está desconectado de la red Wi-Fi.
- • • Azul intermitente rápido: El dispositivo está listo para la configuración Wi-Fi.

* Botón RESET

Ingrese al modo de configuración de Wi-Fi:

Utilice el pin para presionar el botón RESET durante 4 segundos, el indicador se vuelve azul intermitente rápido, lo que indica que el dispositivo está listo para la configuración de Wi-Fi.

- ❗ El modo de configuración de Wi-Fi dura 180 segundos. Si no completa la configuración de Wi-Fi dentro de este período de tiempo, el dispositivo se reconectará automáticamente a la red Wi-Fi original.

* Botón RESET

Restaurar a la configuración de fábrica:

Utilice el pin para presionar el botón RESER durante 10 segundos, el indicador se vuelve azul intermitente rápido. El dispositivo se restablecerá a la configuración de fábrica.

* Instrucciones de conexión

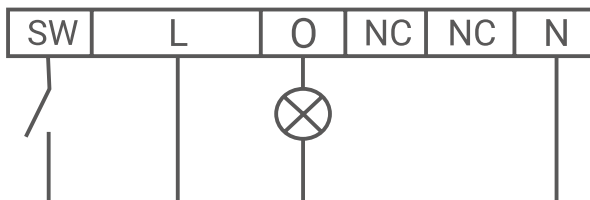


El producto se puede conectar a lámparas fluorescentes con balasto externo (0 - 400 W).



El producto se puede conectar a lámparas incandescentes (0 - 800 W).

Diagrama de cableado básico



Terminales		Cables	
N	Terminal neutral	N	Cable neutro
L	Terminales en vivo (100 - 240 V CA)	L	Cables en vivo (100 - 240 V CA)
SW	Terminal de entrada de conmutador		
O	Terminal de salida del circuito de carga		
NC	Sin conexión interna		

Obtenga la aplicación EZVIZ

1. Conecte su teléfono móvil a la red Wi-Fi (se recomienda).
2. Descargue e instale la aplicación EZVIZ buscando "EZVIZ" en la App Store o Google Play™.
3. Inicie la aplicación y registre una cuenta de usuario EZVIZ.



- ❗ Si ya ha utilizado la aplicación, asegúrese de que sea la última versión. Para saber si hay una actualización disponible, vaya al App Store y busque "EZVIZ".

Agregue el dispositivo a EZVIZ aplicación

1. Agregar relé de Wi-Fi

1. Inicie sesión en su cuenta de la aplicación EZVIZ.
2. En la pantalla de inicio, pulse "+" en la esquina superior derecha para ir a la interfaz Escanear código QR.
3. Escanee el código QR en la parte posterior del dispositivo o en la tapa de la guía de inicio rápido.



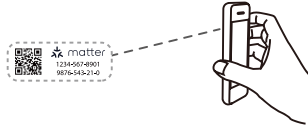
4. Siga al asistente de la aplicación EZVIZ para finalizar la configuración de Wi-Fi y agregar el dispositivo a su cuenta de la aplicación EZVIZ.

- ❗ Después de agregar con éxito, el indicador LED del dispositivo será azul fijo.

2. Configurar Matter

- Para configurar Matter, el relé Wi-Fi y su teléfono móvil deben estar conectados a la misma red Wi-Fi.
- Guarde el código para mayor referencia.

1. Después de agregar el relé Wi-Fi a la aplicación EZVIZ, abra la aplicación que admita Matter.
2. Según las instrucciones en la app, escanee el código de configuración de Matter o ingrese el código numérico de configuración en la portada de las Instrucciones de configuración de Matter o en el cuerpo del relé Wi-Fi.



3. Siga al asistente para agregar su relé Wi-Fi a la aplicación.
4. Una vez completada la configuración, el relé Wi-Fi aparecerá en su aplicación.

Instalación del dispositivo

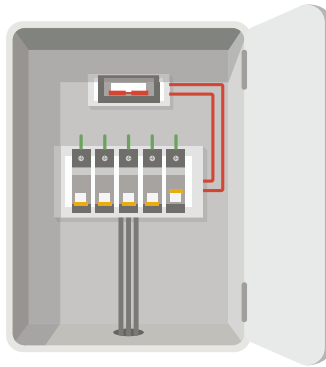


- Antes de la instalación, asegúrese de que el aislamiento del cable no esté dañado.
- Asegúrese de que la instalación sea realizada por un electricista calificado.
- Cada cambio en las conexiones debe realizarse después de asegurarse de que no haya voltaje presente en los terminales del dispositivo.
- ¡El dispositivo solo puede conectarse y controlar circuitos y aparatos eléctricos si cumplen con las normas y normas de seguridad correspondientes!
- ¡No conecte el dispositivo a aparatos que superen la carga máxima dada!
- Conecte el dispositivo solo de la manera que se muestra en estas instrucciones. ¡Cualquier otro método podría causar daños y/o lesiones!
- ¡No intente realizar el servicio ni reparar el dispositivo usted mismo!

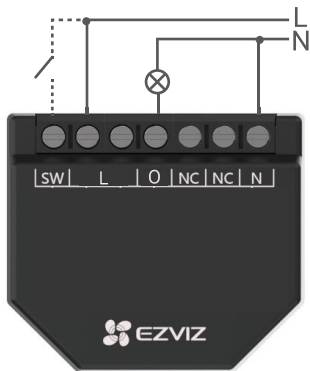
1. Apagar la alimentación

Antes de montar el dispositivo, apague los disyuntores y utilice un probador de fase o un multímetro para comprobar si no hay voltaje en sus terminales.

- Solo puede proceder al montaje y conexión del dispositivo cuando esté seguro de que no hay voltaje en el dispositivo.



2. Conexión de los cables



1. Conecte ambos terminales L al cable en vivo y el terminal N al cable neutral.
2. Conecte el circuito de carga al terminal O y al cable de carga neutral.

i Por favor, conecte el dispositivo al botón o cambie según lo necesite.

3. Instalar el dispositivo

Una vez terminado el cableado, instale el dispositivo detrás del interruptor o botón haciendo referencia a la siguiente figura y luego utilice un destornillador para apretar el interruptor o botón, y la instalación estará completa.

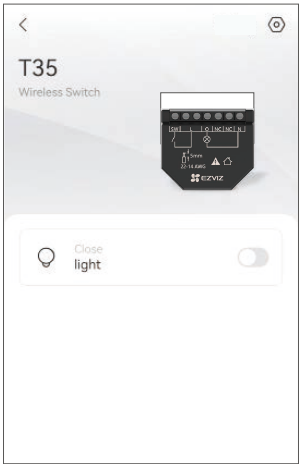


Operaciones en la aplicación EZVIZ

La interfaz de la aplicación puede ser diferente según la actualización de la versión, y prevalecerá la interfaz de la aplicación que haya instalado en su teléfono.

1. Página de Retransmisión de Wi-Fi

Al iniciar la aplicación EZVIZ, puede gestionar su dispositivo según sea necesario.



Ícono	Descripción
	Configuración. Vea o cambie la configuración del dispositivo.
	Cambiar de página. Pulse para ingresar a la página de detalles de su dispositivo.

Puede pulsar el ícono para configurar los siguientes parámetros.

Parámetro	Descripción
Nombre	Personalice el nombre de su dispositivo.
Sistema Matter	Ver el código Matter del dispositivo y el sistema Matter al que se ha agregado el dispositivo.
Configuración de red	Puedes ver el Wi-Fi al que se conectó tu dispositivo.
Información del dispositivo	Puede ver la información del dispositivo aquí.
Eliminar	Toque para eliminar el dispositivo de la aplicación EZVIZ.

2. Cambiar de página



Ícono	Descripción
	Configuración. Vea o cambie la configuración del dispositivo.
	Compartir. Comparta su dispositivo con quien quiera.
	Switch. Pulse para abrir/cerrar la luz.
	Temporizador. Pulse para establecer un plan programado.
	Medidor de potencia. Pulse para ver el medidor de potencia. * Esta función solo es aplicable al T35 con medidor de potencia.

Puede pulsar el ícono para configurar los siguientes parámetros.

Parámetro	Descripción
Nombre	Personalice el nombre de su dispositivo.
Conmutador de acción de retraso inverso	El dispositivo se revertirá automáticamente con un pequeño retraso de tiempo.
Configuración del tipo de dispositivo	Establezca el tipo de entrada del dispositivo y los parámetros relacionados.
Vinculación Inteligente	Cree la conexión inteligente de sus dispositivos.

Parámetro	Descripción
Configuración de seguridad	Establezca la protección de alimentación, la protección de voltaje, la protección de corriente y el valor máximo de cada una de ellas. * Esta función solo es aplicable al T35 con medidor de potencia.
Exportar datos del historial	Pulse para exportar los datos del historial a su buzón de correo electrónico. * Esta función solo es aplicable al T35 con medidor de potencia.
Información del dispositivo	Puede ver la información del dispositivo aquí.
Compartir dispositivo	Puede compartir el dispositivo con sus familiares o invitados.

Especificaciones

Parámetro	Descripción
Tamaño del producto (H*A*D)	43,8 × 38,5 × 18,5 mm
Fuente de Alimentación	De 100 a 240 VCA, 50/60 Hz
Consumo eléctrico	< 1,5 W
Temperatura de Funcionamiento	-10°C ~ 45°C
Elementos de control	Relé 16A
Alta tensión de conmutación	250 V CC
Protocolo de radio	IEEE 802.11b/g/n
Características de su acción automática	Tipo 1.B
Grado de contaminación	Grado 2
Tensión de impulso asignada	2,5 kV

Conexión EZVIZ

1. Utilice Amazon Alexa

Estas instrucciones le permitirán controlar sus dispositivos EZVIZ con Amazon Alexa. Si tiene alguna dificultad durante el proceso, consulte la sección **Solución de problemas**.

Antes de empezar, asegúrese de que:

1. Los dispositivos EZVIZ estén conectados a la aplicación EZVIZ.
2. Tiene un dispositivo compatible con Alexa (es decir, Echo Spot, Echo-Show, el Nuevo Echo-Show, Fire TV (todas las generaciones), Fire TV Stick (sólo la segunda generación), o Fire TV Edición para smart TV).
3. La aplicación Amazon Alexa ya está instalada en su dispositivo inteligente y ha creado una cuenta.

Para controlar los dispositivos EZVIZ con Amazon Alexa:

1. Abra la aplicación Alexa y seleccione "Skills y juegos" en el menú.
2. En la pantalla de Skills y juegos, busque "EZVIZ", y encontrará las skills de "EZVIZ".
3. Seleccione la skill de su dispositivo EZVIZ, y luego pulse **HABILITAR PARA USAR**.
4. Ingrese su nombre de usuario y contraseña de EZVIZ, y pulse en **Iniciar sesión**.
5. Pulse el botón **Autorizar** para autorizar a Alexa a acceder a su cuenta de EZVIZ, de modo que Alexa pueda controlar sus dispositivos EZVIZ.
6. Aparecerá "EZVIZ ha sido vinculado con éxito", luego pulse **DESCUBRIR DISPOSITIVOS** para permitir que Alexa descubra todos sus dispositivos EZVIZ.
7. Vuelva al menú de la aplicación Alexa y seleccione "Dispositivos", y en dispositivos verá todos sus dispositivos EZVIZ.

Comando de voz

Descubre un nuevo dispositivo inteligente a través del menú "Hogar Inteligente" de la aplicación Alexa o la función de Control de Voz de Alexa.

Una vez que se encuentre el dispositivo, puede controlarlo con su voz. Dele órdenes simples a Alexa.

- ❗ El nombre de su dispositivo, por ejemplo: "mostrar xxxx dispositivo", se puede cambiar en la aplicación EZVIZ. Cada vez que cambie el nombre del dispositivo, deberá buscar el dispositivo nuevamente para actualizar el nombre.

Solución de problemas

¿Qué hago si Alexa no Reconoce mi dispositivo?

Compruebe si hay algún problema de conexión a Internet.

Intente reiniciar el dispositivo inteligente y volver a descubrir el dispositivo en Alexa.

¿Por qué el estado del dispositivo aparece como "Fuera de línea" en Alexa?

Es posible que su dispositivo se haya desconectado de la red. Reinicie el dispositivo inteligente y vuelva a descubrirlo en Alexa.

Compruebe si su router está conectado a Internet e inténtelo de nuevo.

- ❗ Para obtener información detallada sobre los países en los que Amazon Alexa está disponible, consulte el sitio web oficial de Amazon Alexa.

2. Utilice Google Assistant

Con Google Assistant, puede activar su dispositivo EZVIZ y ver en vivo. utilizando los comandos de voz de Google Assistant.

Se requieren los siguientes dispositivos y aplicaciones:

1. Una aplicación funcional de EZVIZ.
2. Un televisor con un Chromecast funcional conectado a él.
3. La aplicación Google Assistant en su teléfono.

Para comenzar, siga los pasos a continuación:

1. Configure el dispositivo EZVIZ y asegúrese de que funcione correctamente en la aplicación.
2. Descargue la aplicación Google Home desde la App Store o Google Play™ e inicie sesión en su cuenta de Google.
3. En la pantalla de Mi hogar, pulse el signo "+" en la esquina superior izquierda, y seleccione "Configurar dispositivo" de la lista de menú para ir a la interfaz de Configuración.
4. Pulse **"Funciona con Google"**, y busque "EZVIZ", donde encontrará las habilidades de "EZVIZ".
5. Ingrese su nombre de usuario y contraseña de EZVIZ, y pulse en **Iniciar sesión**.
6. Pulse el botón **Autorizar** para autorizar a Google a acceder a su cuenta de EZVIZ, de modo que Google pueda controlar sus dispositivos EZVIZ.
7. Pulse **Regresar a la aplicación**.
8. Siga los pasos anteriores para completar la autorización. Cuando se complete la sincronización, el servicio EZVIZ aparecerá en su lista de servicios. Para ver una lista de dispositivos compatibles bajo su cuenta EZVIZ, pulse el icono de servicio EZVIZ.
9. Ahora pruebe algunos comandos. Utilice el nombre del dispositivo que creó cuando configuró el sistema.

Los usuarios pueden gestionar los dispositivos como una entidad única o en un grupo. Añadir dispositivos a una habitación permite a los usuarios controlar un grupo de dispositivos al mismo tiempo usando un comando.

Consulte el enlace para obtener más información:

<https://support.google.com/googlehome/answer/7029485?co=GENIE.Platform%3DAndroid&hl=en>